

ワイヤロープ張力測定用ロードセル:COLT 形

取扱説明書

BLE : v1.02.09 以上



お客様へ

- ・ このたびは、ワイヤロープ張力測定用ロードセルをお買い上げいただきまして、誠にありがとうございました。
- ・ 使用される方および管理される方は、必ずお読みください。
- ・ 本製品を「アプリ (COLT4)」と組み合わせて使用する場合は、該当の取扱説明書を参照してください。
- ・ Bluetooth および Bluetooth ロゴは、Bluetooth SIG, Inc. の登録商標です。

目次

1. はじめに	2
2. ご使用の前に	2
3. 安全上のご注意	3
4. 取り扱い全般と使用上のご注意	4
5. スマートフォンの取付方法	5
6. 電池の取付方法	5
7. 使用方法	6
8. 使用条件	8
9. 校正	8
10. 品質保証書	9

この取扱説明書は、製造元であるクロスビー・ストレートポイント社が発行した英語版取扱説明書を、弊社キトーが日本語に翻訳したものです。

この取扱説明書は事前の予告なく、一部内容を変更することがあります。

1. はじめに

- COLT は軽量のワイヤロープテンションメーターで、最大 5,000kg、直径最大 25mm のテンションを素早く正確に測定できます。
- 高精度 Bluetooth モジュールを内蔵しており、COLT は荷重データを Android または iOS の無料アプリを実行するスマートデバイスへワイヤレスで送信します。
- 航空機グレードのアルミニウム製で、軽量かつ取り扱いやすい設計です。主な用途は、すでに張力のかかったワイヤやケーブルへの装着で、どのような角度で設置されたケーブルにも素早く張力チェックが可能です。
- この取扱説明書の内容で、ご不明な点がございましたら最寄りのキトーまでお問い合わせください。
- お客様が末永く、本製品を安全にご愛用いただけますよう、キトーは心より願っております。

2. ご使用の前に

本製品を使用する前に、Android 向けまたは iOS 向けのアプリ (COLT4) をダウンロードして、インストールする必要があります。

⚠ 警告



強制

- オペレーターには、測定対象のワイヤロープがいかなる電源にも接続されていないことを確認する責務があります。本製品を高所で使用する場合は、高所作業用のガイダンスを確認してください。

3. 安全上のご注意

ワイヤロープ張力測定用ロードセルが正常に動作し、ロードセルを安全にご使用頂くために、設置・操作前に本取扱説明書を必ずお読みください。

以下の定義が「警告」および「注意」に適用されます。

「警告」：ユーザーに危険が生じる可能性がある状況を示します。

「注意」：本製品を損傷する可能性がある状況や行為を示します。

本取扱説明書に記載されているすべての安全ガイドラインに従ってください。

警告

- ・本製品は、トレーニングを受けた作業者のみが使用するものとします。
- ・操作・使用する方は、作業に適した服装と保護具を着用して行ってください。
- ・ワイヤロープの張力を測定・点検する以外の用途には、本製品を使用しないでください。
他の用途に本製品を使用した場合、ユーザーに予期できない危険が生じる可能性があります。
- ・本製品は、手動操作でのみ使用してください。
- ・本製品は、本取扱説明書に記載されている環境以外では使用しないでください。
- ・本製品は、爆発性雰囲気での使用を目的として設計されていません。
- ・本取扱説明書に記載されている通りに、電池を正しく取り付けてください。
特に、極性の向きを確認してください。
- ・本製品の可動部に髪の毛、指、服の端を近づけないでください。
- ・使用前に本製品の損傷を点検してください（シーブの損傷や部品の欠落）。
本製品が損傷している場合や正常に動作しない場合は、本製品を使用しないでください。
- ・いかなる方法でも本製品を改造しないでください。改造を行った場合、適用される保証が無効になります。本製品の損傷やユーザーの身体的障害につながる可能性があります。
- ・試験対象のワイヤロープに圧力をかける前に、足場が固定されており、作業を行う場所が安定していることを確認してください。作業を行う場所が濡れている、または滑りやすい場合は、特に注意してください。ワイヤロープを固定する際は、ハンドルをゆっくりと開きます。その際、多少の反動が発生する可能性があることに注意してください。ユーザーの頭部がハンドルの動作範囲外にあることを確認してください。マグネットストッパーがハンドルを閉じた位置で保持するまで、ハンドルを両手でしっかりと押します。
- ・本製品を高所で使用する場合は、落下による損傷を防ぐため、本製品を固定ポイントまたはユーザーにしっかりと固定してください。

注意

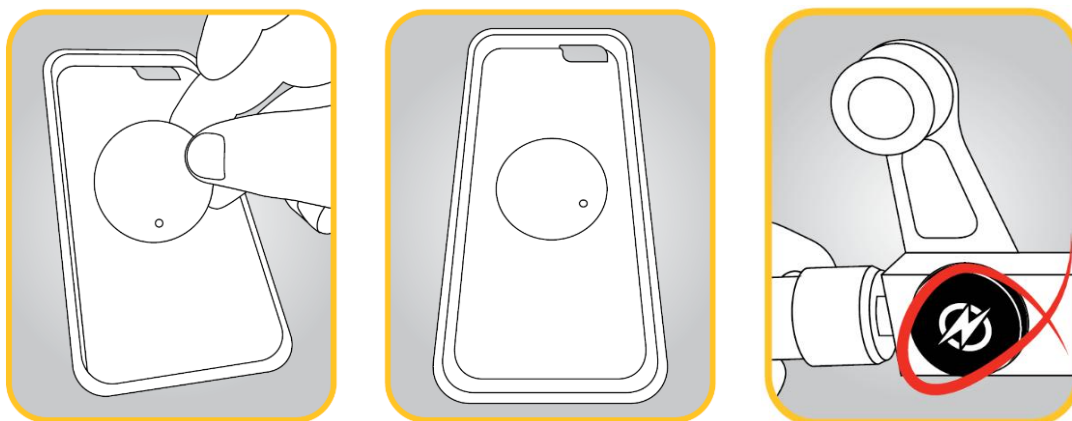
- ・本製品は精密機器です。故障が少ない最適な耐久性を目的として設計されていますが、取り扱いには十分ご注意ください。保管および輸送中は、可能な限り本製品を専用のケースに入れてください。
また、使用しない場合も、本製品を専用のケースに入れてください。
- ・本製品の使用後は、汚れを落とし乾燥させてください。
シーブやその他の可動部品から埃、砂、汚れを取り除いてください。
- ・本製品の落下に注意してください。落下すると、本製品が損傷し正常な動作を妨げる可能性があります。

4. 取り扱い全般と使用上のご注意

取り付け、操作、保守点検の前に、必ずこの取扱説明書を熟読し、正しくご使用ください。
機器の知識、安全の情報、そして注意事項のすべてについて習熟してからご使用ください。

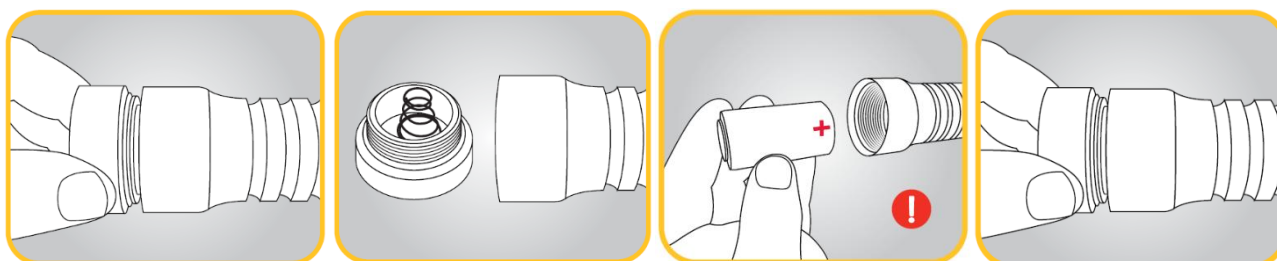
- クロスビー・ストレートポイント社（当社）の製品は、お客様が製品の安全な使用、適切なケアおよび適用について十分に理解したうえでご利用いただけます。
- 当社の製品の安全な使用、適切なケア、および適用に関する責任はお客様にあります。
- 当社の製品の故障は、過荷重等の誤った使用、または不適切なケアとメンテナンスによって発生する可能性があります。
- 当社の製品は ASME B30.26-2010「着脱式荷重表示装置」の規格に準拠しています。
- 本書やカタログ等の資料に記載されている定格値は、新品または「新品の状態」の製品にのみ適用されます。
- 最大使用荷重は、通常的环境条件下で製品が耐えられる最大荷重を定義します。
製品の選定にあたっては、衝撃荷重および異常な使用条件を十分に考慮する必要があります。
- 当社の製品の最大使用荷重、安全率等は、摩耗、過負荷等の誤った使用、腐食、変形、意図的な改造、使用年数等の条件によって影響を受ける可能性があります。
- 当社の製品は使用荷重（W.L.L）の2倍でプルーフロード試験を実施しております。
- 製品や付属品を廃棄する場合は、使用できないように分解し、地方自治体の条例または事業体が定めた規則に従って廃棄してください。詳しくは、地方自治体および関係部門にお問い合わせください。
- 製品に不具合が発生した場合は、製品の詳細・使用状況・不具合の内容をキトーへご連絡ください（電池式の場合は事前に新しい電池に交換し、再度確認をしてください）。

5. スマートフォンの取付方法



スマートフォンの背面またはスマートフォンカバーの内側にスチールディスクを貼り付けます。
スマートフォンを本製品の所定の取り付け位置に取り付け、ハンズフリーの状態で使用することができます。

6. 電池の取付方法



- ① ハンドルの端を回して外し、電池収納部を開きます。
- ② 単二電池2本、+極が奥側になるように取り付けます。
- ③ 電池の挿入後、ハンドルの端を元の位置に戻し、回して取り付けます。

アプリ (COLT4) を使用して、本製品をお使いのスマートフォンに接続することができます。
アプリの操作方法については、該当の取扱説明書を参照してください。

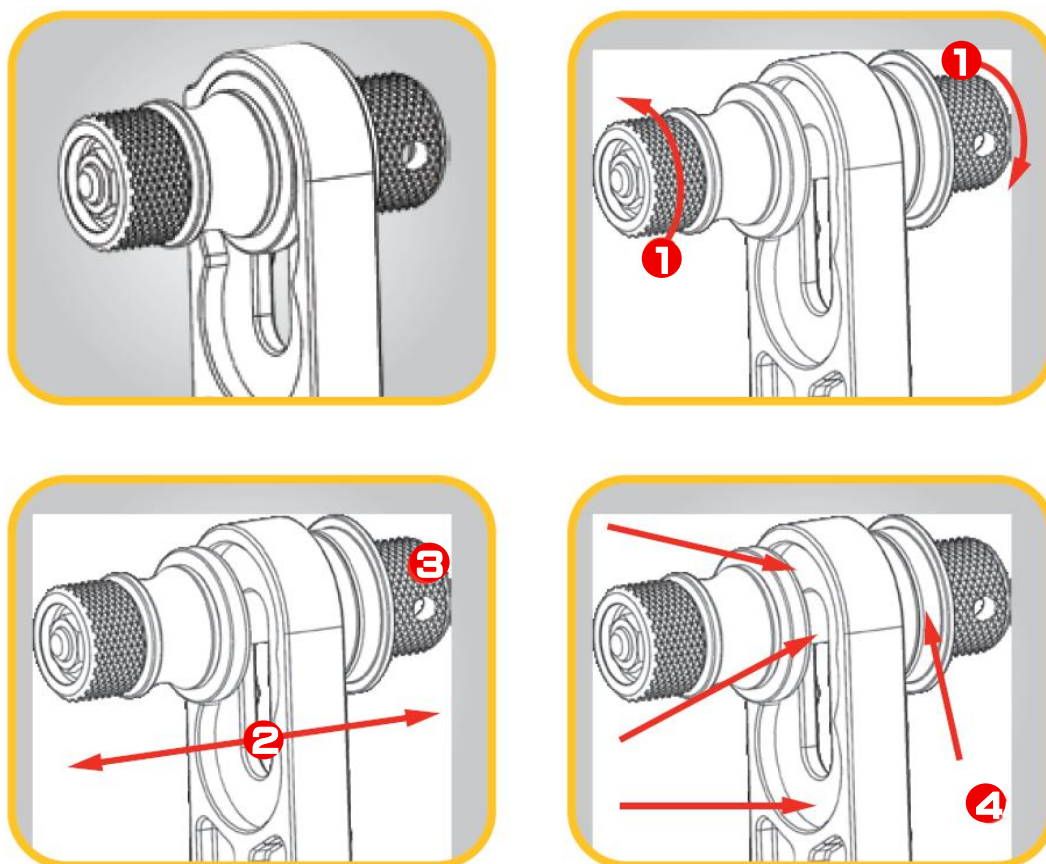
⚠ 警告



強制

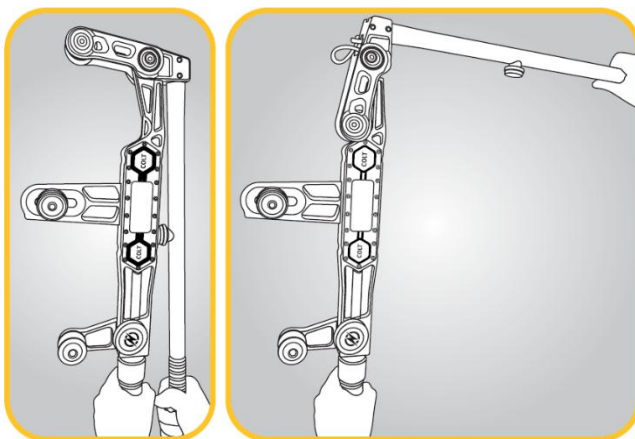
- 電池を正しく取り付けてください。
正しく取り付けないと、ワイヤロープ張力測定用ロードセルに重大な損傷を与える可能性があります。

7. 使用方法

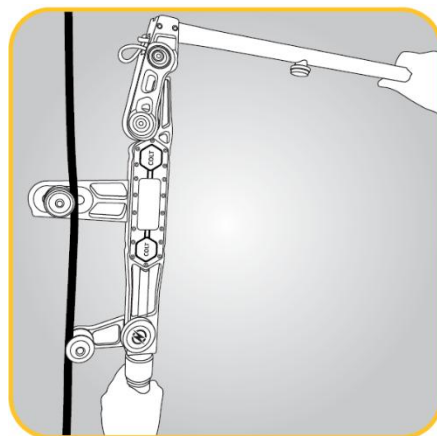


1. ハンドル①を緩めて、両側のレジスタ②から軸とシーブを解放します。
機構部が固くなっている場合は、ハンドルの穴③にレバーを入れて緩めることができます。
解放を容易にするために、軸にソケットを使用しないでください。
2. レジスタと軸／シーブに汚れがなく、異物が付いていないことを確認します。必要に応じて、レジスタに潤滑油を塗布します。
3. 測定対象のワイヤロープの直径を確認します。
4. ハンドルをスライドさせ、希望の位置に調整し、六角レンチまたはドライバーをハンドルの穴に挿入して締め付けます。
上部位置：直径 22～25mm
中間位置：直径 9～21mm
下部位置（本体に一番近い位置）：直径 5～8mm
5. ハンドルとシーブが締め付けられ、レジスタの位置が適正なことを確認します。
6. 機構部がオイルで十分に潤滑され、すべてのシーブがスムーズに回転することを確認します。
7. 平面に本製品を水平に置き、測定を開始する前にアプリの画面に表示されている負荷値をゼロにします。
8. 調整機構部と後部固定シーブは汚れがない状態を保ち、オイルで十分に潤滑してください④。
清掃方法：ハンドルを外して機構部を緩め、清潔な布または圧縮空気を使用して、レジスタと軸（ねじ山付き）から異物を取り除きます。オイルで潤滑してから、スムーズに作動するように締め付けます。余分なオイルは異物が付く原因となるため、取り除いてください。

2つのハンドルを持ち、本製品を開いて、ワイヤロープをセットできる状態にします。



測定対象のワイヤロープを本製品にセットします。ワイヤロープがガイドシーブに正しくセットされていることを確認してください。



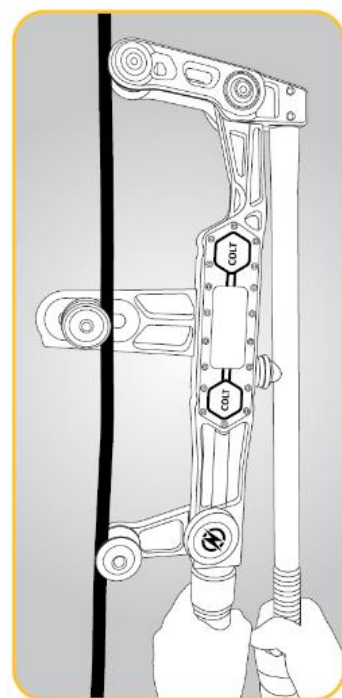
マグネットストッパーがハンドルを閉じた位置で保持するまで、本製品を閉じます。

この時点で、アプリを使用して、張力を測定し記録することができます。

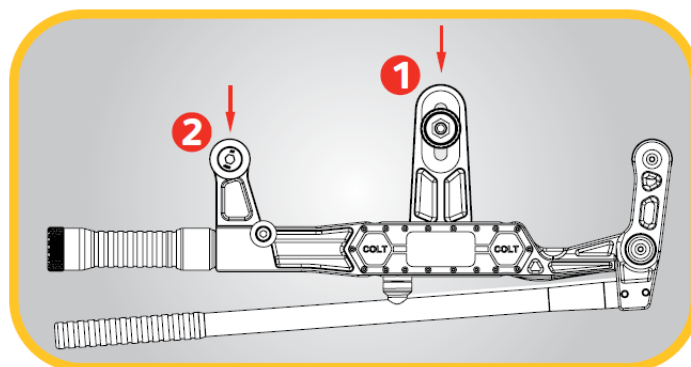
ワイヤロープの固定・固定解除を行い、張力を3回以上測定してください。

操作手順は以下を参照してください。

<https://kitocrosby.com/ja/product/crosby-straightpoint-clamp-on-line-tension-meter-colt/>



8. 使用条件



調整機構部①と後部固定シーブ②は汚れがない状態を保ち、オイルで十分に潤滑してください。
その他の可動部品は密閉されているので、メンテナンスにつきましてはキットまでご連絡ください。

本製品は、保護等級 IP67/NEMA6 の防塵・防水性能を有しております。

- 本製品が一時的にでも水没するような使用は避けてください。
- 本製品に溶剤を使用しないでください。
- 本製品を寒い車両から暖かい部屋に移動するなど、温度が急激に変化する場合は 20～30 分以内の使用は避けてください。
- 温度の変化は、デバイスの精度に影響を与える可能性があります。
動作温度は、 $-10 \sim +50^{\circ}\text{C}$ です。

ディスプレイに“OLOAd”と表示された場合は、過負荷状態を示しています。直ちに荷重を取り外してください。

測定値が最大使用荷重 (W. L. L) 以下であることを確認してください。

“OLOAd”の表示が続く場合は、キットまでお問い合わせください。

9. 校正

本製品には、1 年間有効な校正証明書を付属しています。

有効期限が切れた製品は、キットで再校正することをお勧めします。

詳細については、弊社カスタマーセンターまたはお客様相談センターにお問い合わせください。

10. 品質保証書

製品をご購入いただき誠にありがとうございます。本保証書に基づき次のとおり保証いたします。

■ 保証の範囲

保証期間内において、取扱説明書、本体警告表示などの注意書きに従って使用したにもかかわらず故障・破損が生じた場合、本保証書記載内容に基づき無償にて修理いたします。

無償の修理は、製造保証元のクロスビー・ストレートポイント社にて行います。クロスビー・ストレートポイント社はイギリスにありますので、修理には時間を要することを御承知ください。

なお、本製品の故障・破損に起因する損害（生産補償、休業補償など）については、補償いたしかねます。

このような事態が予想される場合には、あらかじめ代替機などを準備することをお薦めします。

この保証書は、日本国内において次の製品に有効です。

製品：ワイヤロープ張力測定用ロードセル

■ 保証期間

弊社、出荷日翌日から1年間といたします。

■ 保証の適用

この保証書は日本国内においてのみ有効です。

■ 保証対象外の事項

保証期間内においても次の事項に該当する場合は保証対象外とし、有償修理となる場合があります。

- (1) 定格以上の荷重で使用されたとき。
- (2) 製品仕様を超える環境で使用されたとき。
(ばい煙・薬品・塩害等の外部要因の存在または特殊環境下での使用)
- (3) 取扱説明書等に指定する保守点検および使用後の手入れを実施されなかったとき。
- (4) 保守、整備の不備または間違いによる故障。
- (5) 製品または付属品を改造したと認められるとき。
- (6) 純正部品を使用しなかったとき。
- (7) その他、取扱説明書等の指示に反して使用されたとき。
- (8) 地震、台風、水害等の天災及び事故、火災による損傷。
- (9) 使用損耗または経時変化に起因する不具合。

■ 修理の受け方

修理をお受けになる場合には、製品名称・モデルロット No. ・シリアル No. を購入元までご連絡ください。

■ その他

- (1) 製品の発送前に、各製品が校正されていることを確認するためにあらゆる努力をしていますが、測定数値の誤差については責任を負いかねます。
- (2) クロスビー・ストレートポイント社の出荷時には、検査、校正、及び調整をしていますが、輸送中の破損など、何らかの理由で故障や不具合が生じる場合があります。

お問い合わせ先

■カスタマーセンター／Customer Center of Japan

Tokyo	〒163-0809 東京都新宿区西新宿 2-4-1 新宿 NS ビル 9 階 《TEL》0120-994-404 《FAX》0120-994-504
Osaka	〒570-0003 大阪府守口市大日町 2-10-3 《TEL》0120-959-488 《FAX》0120-959-499
Nagoya	〒465-0025 愛知県名古屋市名東区上社 1 丁目 908 エプタ上社 3F 《TEL》0120-929-965 《FAX》0120-929-966

■お客様相談センター／Customer Service Center

受付時間 9:00~16:00 (土・日祝日を除く)

《TEL》0120-988-558

《FAX》0120-988-228

Website: kito.co.jp/contact/

■本社／Head Office

本社工場	Head Office & Factory 〒409-3853 山梨県中巨摩郡昭和町築地新居 2000
東京本社	Tokyo Head Office 〒163-0809 東京都新宿区西新宿 2-4-1 新宿 NS ビル 9 階

無断転載・複写禁止

本書は、事前の予告なく一部内容を変更することがあります。

本書または、製品に関するお問い合わせは、弊社もしくは販売店までご連絡ください。

本製品は日本国内での使用を前提として設計・販売されております。本製品を日本国外で使用する場合は、製品仕様が使用国の法令、規格へ適合していない可能性がありますので、事前に弊社までご相談ください。

また、本製品の日本国外での修理や部品販売などのアフターサービスには対応いたしかねますので、あらかじめご了承ください。



Website: kito.co.jp