

ロードリンクプラス:LLP 形

取扱説明書

v4.01 以上



お客様へ

- ・このたびは、ロードリンクプラスをお買い上げいただきまして、誠にありがとうございました。
- ・使用される方および管理される方は、必ずお読みください。
- ・本製品を「ハンドヘルド (HHP-TS)」と組み合わせて使用する場合は、該当の取扱説明書を参照してください。

目次

1. はじめに	2
2. 取り扱い全般と使用上のご注意	3
3. 電池の取付方法	4
4. シャックルの選定	4
5. 測定方法	5
6. キーパッドの説明	6
7. ディスプレイ表示	7
8. ゼロリセットのプリセット設定	8
9. ユーザー設定	8
10. 使用条件	9
11. 校正	9
12. 品質保証書	10

この取扱説明書は、製造元であるクロスビー・ストレートポイント社が発行した英語版取扱説明書を、弊社キトーが日本語に翻訳したものです。
この取扱説明書は事前の予告なく、一部内容を変更することがあります。

1. はじめに

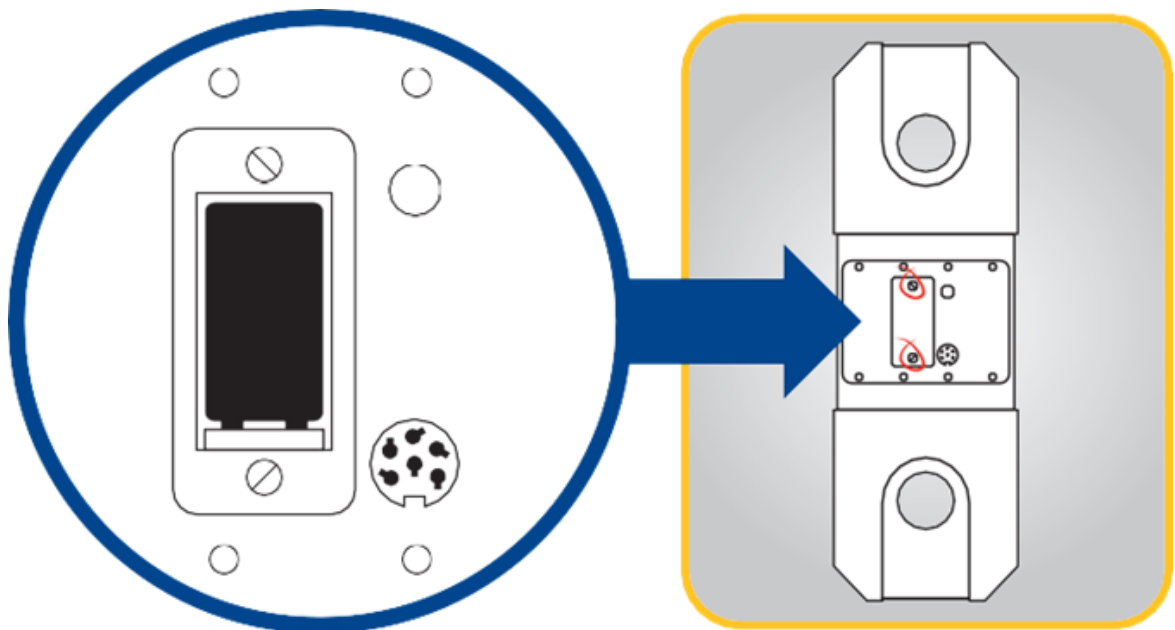
- ロードリンクプラスは、統合ディスプレイを搭載した世界初の電子式荷重測定器として知られ、1979年より製造されています。以来、このシリーズは拡張され、現在では日常的に荷重監視や重量物のつり上げ用途で使用されています。
- 1tから300tまでの容量が用意されており、製造業、輸送業、農業、石油・ガス、公共事業、航空宇宙、再生可能エネルギーなど、さまざまな産業で活躍しています。
- この取扱説明書の内容で、ご不明な点がありましたら最寄りのキトーまでお問い合わせください。
- お客様が末永く、本製品を安全にご愛用いただけますよう、キトーは心より願っております。

2. 取り扱い全般と使用上のご注意

取り付け、操作、保守点検の前に、必ずこの取扱説明書を熟読し、正しくご使用ください。
機器の知識、安全の情報、そして注意事項のすべてについて習熟してからご使用ください。

- クロスビー・ストレートポイント社（当社）の製品は、お客様が製品の安全な使用、適切なケアおよび適用について十分に理解したうえでご利用いただけます。
- 当社の製品の安全な使用、適切なケア、および適用に関する責任はお客様にあります。
- 当社の製品の故障は、過荷重等の誤った使用、または不適切なケアとメンテナンスによって発生する可能性があります。
- 当社の製品は ASME B30.26-2010「着脱式荷重表示装置」の規格に準拠しています。
- 本書やカタログ等の資料に記載されている定格値は、新品または「新品の状態」の製品にのみ適用されます。
- 最大使用荷重は、通常的环境条件下で製品が耐えられる最大荷重を定義します。
製品の選定にあたっては、衝撃荷重および異常な使用条件を十分に考慮する必要があります。
- カタログに掲載されている製品の一部は、シャックル等の吊具の金具等と組み合わせて使用するよう設計されています。これらの製品は各メーカーの取扱説明書等の資料や関連法規を読んで理解したうえで、ご使用いただく必要があります。
- 当社の製品の最大使用荷重、安全率等は、摩耗、過負荷等の誤った使用、腐食、変形、意図的な改造、使用年数等の条件によって影響を受ける可能性があります。
- 当社の製品は使用荷重（W.L.L）の2倍でプルーフロード試験を実施しております。
- 製品や付属品を廃棄する場合は、使用できないように分解し、地方自治体の条例または事業体が定めた規則に従って廃棄してください。詳しくは、地方自治体および関係部門にお問い合わせください。
- 製品に不具合が発生した場合は、製品の詳細・使用状況・不具合の内容をキトーへご連絡ください（電池式の場合は事前に新しい電池に交換し、再度確認をしてください）。

3. 電池の取付方法



- ①電池カバーを固定している2本のねじを取り外し、電池カバーを開けます。
 - ②付属の9V PP3の電池を取り付けます。
 - ③電池カバーを元に戻し、ねじをしっかりと締めてください。
- ※電池が少なくなると（残り22%）、ディスプレイの左上に“LoBat”が表示されます。
- ※この場合は、アルカリ9V PP3、MN1604、6F22 または同等のものに交換してください。

4. シャックルの選定

本製品に取り付けられるシャックルは、下表のクロスビー製を推奨します。

他メーカーのものをご使用する場合は、下表のピン直径をご参照ください。

本製品の容量に合った正しいシャックルを取り付けてください。

W. L. L（最大使用荷重）は本製品の前面に表示されています。（例：Max: 25t × 0.005t）

↑
最大使用荷重

本製品をご使用する前に、ロードセルの容量が作業に適していることを確認してください。

本製品をご使用の際は、作業者は安全な距離を保ち作業してください。

本書では、適切なリギングの実施を前提としており、実際の現場での使用についてはアドバイスしません。

品番	LLP1T	LLP2T5	LLP6T5	LLP12T	LLP25T	LLP35T	LLP55T	LLP75T	LLP100T	LLP200T	LLP300T
最大使用荷重 (W. L. L)	1,000kg	2.5t	6.5t	12t	25t	35t	55t	75t	100t	200t	300t
シャックル形式	G2130						G2140				
ロードピン径 φ (mm)	19	25	35	51	57	70	83	121	152		

5. 測定方法

荷役作業の10分前にデバイスの電源が入っていることを確認します。

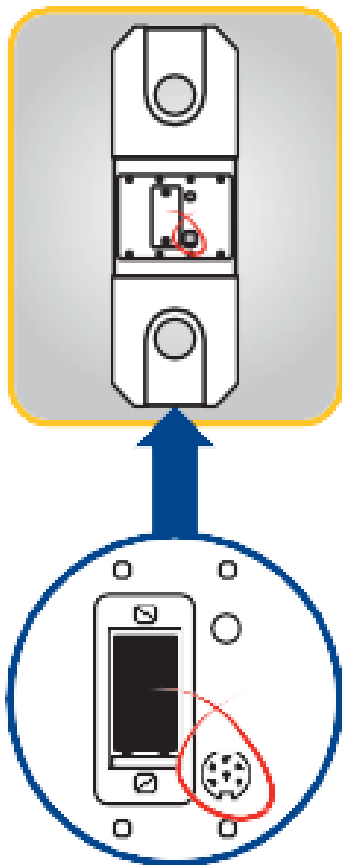
これにより、温度安定性回路が順応します。負荷をゆっくりと適用し、デバイスの表示を見て、適用された負荷が推定よりも大きくないことを確認します。

- 衝撃荷重は避けてください。
- 大きなねじれの力を加えないでください。修理不可能な損傷が発生する場合があります。

ご使用後は電源をお切りください。

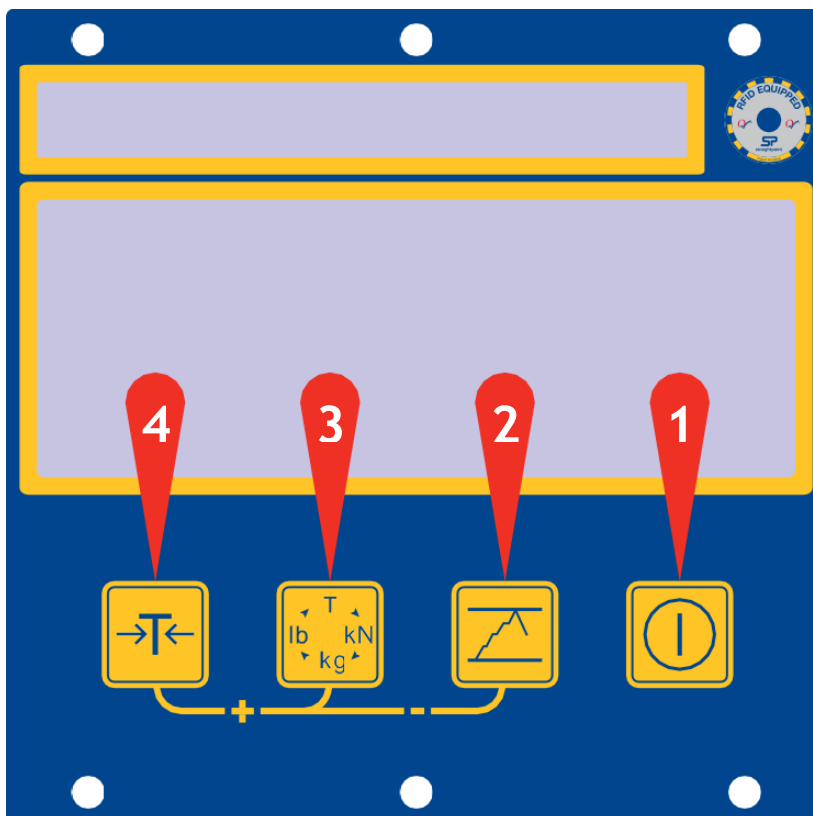
製品を取り外す場合は、汚れを落としてから専用ケースに入れ保管してください。

長期間保管する場合は、電池を取り外して保管してください。



※オプションのハンドヘルドを使用する場合は、
左図に示す電池カバー横の出力ポートに有線接続します。

6. キーパッドの説明



①電源ボタン

このボタンを3秒間押して、電源のオンとオフを切り替えます。
荷重が20分間変化しない場合、自動的にオフになります。



②ピークホールドボタン

ピークホールド機能を初期化するには、このボタンを押します。
押すと、ディスプレイに“PH”と表示されます。
これにより、記録された最高負荷でディスプレイが“フリーズ”します。
この機能をオフにするには、もう一度キーを押します。



③単位選択ボタン

このボタンを押すと、さまざまな測定単位が切り替わります。
T-トン、kN-キロニュートン、kg-キログラム、またはlb-ポンドから選択します。
選択した単位がディスプレイに表示されます。



④ゼロリセットボタン

このボタンを押すと、表示をゼロリセットします。
ゼロリセット時は、選択した単位（T、kN、kg、lb）が点滅します。
ゼロリセットのプリセット設定については、P. 8を参照してください

7. ディスプレイ表示



LoBat : 電池の残量が22%以下に低下したときに表示されます。

電池の交換方法はP. 4 を参照してください。

T : デバイスがトン単位で読み取っているときに表示されます。

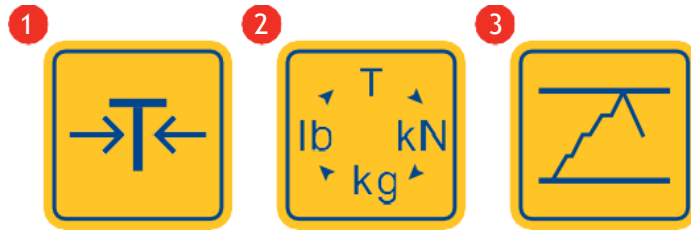
PH : デバイスがピークホールドモードのときに表示されます。

kg : デバイスがキログラム単位で読み取っているときに表示されます。

kN : デバイスがキロニュートン単位で読み取っているときに表示されます。

lb : デバイスがポンド単位で読み取っているときに表示されます。

8. ゼロリセットのプリセット設定



例えば、荷を吊り下げているため、ゼロリセットボタンが利用できない場合、デバイスのゼロリセットをあらかじめ設定しておく必要があります。

- 1) ①ボタンを押してゼロリセット機能をオンにします。
- 2) ①と②ボタンを同時に押すと、ゼロリセットの設定値を上げます。
- 3) ①と③ボタンを同時に押すと、ゼロリセットの設定値を下げます。

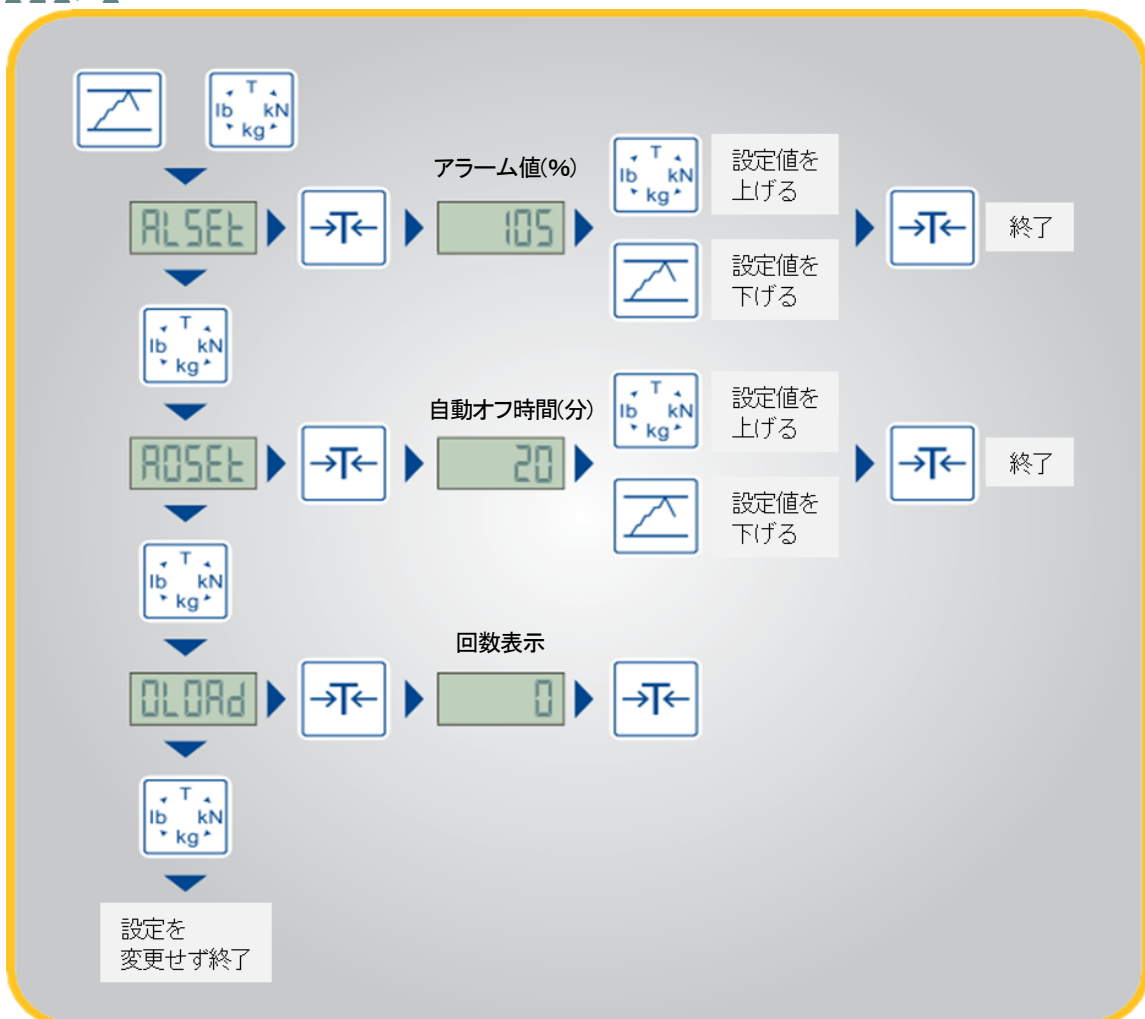
9. ユーザー設定

以下、3つのユーザー設定が可能です。

ALSET: ALSET - アラーム音が鳴る最大負荷の割合 (%)。

ROSET: ROSET - デバイスが自動的にオフになるまで、ボタンが押されていない時間 (分)。
0 に設定すると、この機能は無効になります。

OLOAD: OLOAD - 最後に調整されてからデバイスが過負荷になった回数 (読み取り専用)。



10. 使用条件

本製品は、保護等級 IP65/NEMA4X の防塵・防水性能を有しております。

- 本製品が一時的にでも水没するような使用は避けてください。
- 本製品に溶剤を使用しないでください。
- 本製品を寒い車両から暖かい部屋に移動するなど、温度が急激に変化する場合は 20～30 分以内の使用は避けてください。
- 温度の変化は、デバイスの精度に影響を与える可能性があります。
動作温度は、-10～+50℃です。

ディスプレイに“OLOAd”と表示された場合は、過負荷状態を示しています。直ちに荷重を取り外してください。

測定値が最大使用荷重（W. L. L）以下であることを確認してください。

“OLOAd”の表示が続く場合は、キトーまでお問い合わせください。

11. 校正

本製品には、1 年間有効な校正証明書を付属しています。

有効期限が切れた製品は、キトーで再校正することをお勧めします。

詳細については、弊社カスタマーセンターまたはお客様相談センターにお問い合わせください。

12. 品質保証書

製品をご購入いただき誠にありがとうございます。本保証書に基づき次のとおり保証いたします。

■ 保証の範囲

保証期間内において、取扱説明書、本体警告表示などの注意書きに従って使用したにもかかわらず故障・破損が生じた場合、本保証書記載内容に基づき無償にて修理いたします。

無償の修理は、製造保証元のクロスビー・ストレートポイント社にて行います。クロスビー・ストレートポイント社はイギリスにありますので、修理には時間を要することを御承知ください。

なお、本製品の故障・破損に起因する損害（生産補償、休業補償など）については、補償いたしかねます。

このような事態が予想される場合には、あらかじめ代替機などを準備することをお薦めします。

この保証書は、日本国内において次の製品に有効です。

製品：ロードリンクプラス

■ 保証期間

弊社、出荷日翌日から1年間といたします。

■ 保証の適用

この保証書は日本国内においてのみ有効です。

■ 保証対象外の事項

保証期間内においても次の事項に該当する場合は保証対象外とし、有償修理となる場合があります。

- (1) 定格以上の荷重で使用されたとき。
- (2) 製品仕様を超える環境で使用されたとき。
(ばい煙・薬品・塩害等の外部要因の存在または特殊環境下での使用)
- (3) 取扱説明書等に指定する保守点検および使用後の手入れを実施されなかったとき。
- (4) 保守、整備の不備または間違いによる故障。
- (5) 製品または付属品を改造したと認められるとき。
- (6) 純正部品を使用しなかったとき。
- (7) その他、取扱説明書等の指示に反して使用されたとき。
- (8) 地震、台風、水害等の天災及び事故、火災による損傷。
- (9) 使用損耗または経時変化に起因する不具合。

■ 修理の受け方

修理をお受けになる場合には、製品名称・モデルロット No. ・シリアル No. を購入元までご連絡ください。

■ その他

- (1) 製品の発送前に、各製品が校正されていることを確認するためにあらゆる努力をしていますが、測定数値の誤差については責任を負いかねます。
- (2) ストレートポイント社の出荷時には、検査、校正、及び調整をしていますが、輸送中の破損など、何らかの理由で故障や不具合が生じる場合があります。

お問い合わせ先

■カスタマーセンター／Customer Center of Japan

東部カスタマーセンター	Tokyo	《TEL》0120-994-404	《FAX》0120-994-504
西部カスタマーセンター	Osaka	《TEL》0120-959-488	《FAX》0120-959-499
西部カスタマーセンター	Nagoya	《TEL》0120-929-965	《FAX》0120-929-966

■お客様相談センター／Customer Service Center

受付時間 9:00～16:00（土・日祝日を除く）

《TEL》0120-988-558 《FAX》0120-988-228 Website: kito.co.jp/contact/

■本社／Head Office

本社工場 Head Office & Factory

〒409-3853 山梨県中巨摩郡昭和町築地新居 2000

東京本社 Tokyo Head Office

〒163-0809 東京都新宿区西新宿 2-4-1 新宿 NS ビル 9 階

無断転載・複写禁止

本書は、事前の予告なく一部内容を変更することがあります。

本書または、製品に関するお問い合わせは、弊社もしくは販売店までご連絡ください。

本製品は日本国内での使用を前提として設計・販売されております。本製品を日本国外で使用する場合は、製品仕様が使用国の法令、規格へ適合していない可能性がありますので、事前に弊社までご相談ください。

また、本製品の日本国外での修理や部品販売などのアフターサービスには対応いたしかねますので、あらかじめご了承ください。



Website: kito.co.jp